

Демонстративный
аттестационный материал
для промежуточной аттестации
по предмету «Изобразительное искусство»
в 2025-2026 учебном году
5-7 класс
В форме тестирования

Учитель изобразительного искусства Трофимова В.Н.

2025-2026 год

Назначение КИМ

Настоящий КИМ предназначен для проведения промежуточной аттестации по ИЗО в 5 классе с целью осуществления мониторинга уровня и качества подготовки обучающихся в соответствии с требованиями федеральных государственных образовательных стандартов и федеральных основных общеобразовательных программ.

Программа для образовательных учреждений «Изобразительное искусство»
Горяева Н.А. Изобразительное искусство. Декоративно-прикладное искусство в жизни человека. 5 кл., ФГОС: учебник. для общеобразовательных учреждений / Н.А. Горяева, О.В. Островская : под ред. Б.М. Неменского. - М.: Просвещение, 2017.

Цель: проверка и оценка способности обучающихся 6 классов применять знания, полученные в процессе изучения изобразительного искусства в основной школе для решения разнообразных задач учебного и практического характера.

Задачи:

- объективно установить фактический уровень освоения образовательной программы и достижения результатов освоения образовательной программы;
- соотнесение этого уровня с требованиями ФГОС;
- оценка динамики индивидуальных образовательных достижений, продвижения в достижении планируемых результатов освоения образовательной программы.

Структура и содержание работы.

Для оценки достижения планируемых результатов по изобразительному искусству используются задания базового и повышенного уровней сложности. Способность успешно справляться с предложенными заданиями базового уровня целенаправленно формируется и обрабатывается в ходе учебного процесса со всеми учащимися. Успешность выполнения задания повышенного уровня во многом опирается не только на формируемые на уроках умения, но и на имеющийся эстетический жизненный опыт и художественный кругозор, включая знания из других предметов (русский язык, литература, география, биология, музыка, технология, физическая культура, иностранный язык).

Осуществляя контроль и оценку достигнутых результатов, необходимо учитывать специфику предмета и в качестве главного критерия успешности учащихся по изобразительному искусству рассматривать уровень развития школьников, включающий в себя индивидуальные качества и личностный рост.

Работа состоит из 3 вариантов. Варианты №1,2 предназначены для сдачи аттестации в основные сроки. В работу входят: 20 тестовых заданий, которые различаются по содержанию, степени сложности. Определяющим признаком для каждой части работы является форма заданий:

- часть 1 содержит задания с выбором ответа
- часть 2 содержит задания открытой формы. Они позволяют проверить умения классифицировать и систематизировать знания, давать краткий ответ.

Вариант №3 предназначен для досрочной сдачи промежуточной аттестации и для ликвидации академической задолженности.

Условия и порядок выполнения работы.

На выполнение работы отводится 1 урок (40 минут). Тестирование проводится в первой

половине дня, так как 5 класс занимается в первую смену

Форма проведения итоговой работы.

К каждому заданию с выбором ответа даны 3 варианта ответа, из которых только один верный. При выполнении такого задания нужно указать номер правильного ответа. Если номер указан не тот, его можно зачеркнуть крестиком, а затем указать номер правильного ответа.

Задание №20 - практическое задание.

Выполнять задания нужно в том порядке, в котором они даны. Для экономии времени можно пропускать те задания, которые не удастся выполнить сразу, и перейти к следующему. Если после выполнения всей работы останется время, можно вернуться к пропущенным заданиям. Нужно постараться выполнить как можно больше заданий.

Кодификатор проверяемых элементов содержания и требований к уровню подготовки обучающихся

Код	Проверяемые элементы содержания
1	• понимать значение изобразительных искусств, в жизни человека и общества;
2	• понимать, что изобразительное искусство существовало во все времена, иметь представления о многообразии образных языков искусства и особенностях видения мира в разные эпохи;
3	• понимать взаимосвязь реальной действительности и ее художественного изображения в искусстве, ее претворение в художественный образ;
4	• называть имена выдающихся художников и произведения искусства в жанрах портрета, пейзажа и натюрморта в мировом и отечественном искусстве;
5	• понимать особенности творчества и значение в отечественной культуре великих русских художников-пейзажистов, мастеров портрета и натюрморта;
6	• пользоваться красками (гуашь и акварель), несколькими графическими материалами (карандаш, тушь), обладать первичными навыками лепки, уметь использовать коллажные техники;
7	• видеть конструктивную форму предмета, владеть первичными навыками плоского и объемного изображений предмета и группы предметов; знать общие правила построения головы человека; уметь пользоваться начальными правилами линейной и воздушной перспективы;
8	• видеть и использовать в качестве средств выражения соотношения пропорций, характер освещения, цветовые отношения при изображении с натуры, по представлению и по памяти;
9	• создавать творческие композиционные работы в разных материалах с натуры, по памяти и по воображению;
10	• понимать роль и историю тематической картины в изобразительном искусстве и ее жанровых видах (бытовой и исторический жанр, мифологическая и библейская темы в искусстве);
11	• понимать процесс работы художника над картиной, смысл каждого этапа этой работы, роль эскизов и этюдов;
	• творческий опыт в построении тематических композиций, предполагающий

12	сбор художественно-познавательного материала, формирование авторской позиции по выбранной теме и поиски способа ее выражения.
----	---

Перечень проверяемых требований к метапредметным результатам

	<i>Метапредметные результаты</i>
1	<i>Познавательные УУД</i>
1.1	пространственные представления и сенсорные способности
1.1.1	сравнивать предметные и пространственные объекты по заданным основаниям характеризовать форму предмета, конструкции;
1.1.2	выявлять положение предметной формы в пространстве; обобщать форму составной конструкции;
1.1.3	анализировать структуру предмета, конструкции, пространства, зрительного образа;
1.1.4	структурировать предметно-пространственные явления;
1.1.5	сопоставлять пропорциональное соотношение частей внутри целого и предметов
1.1.6	между собой;
1.2	базовые логические и исследовательские действия
1.2.1	выявлять и характеризовать существенные признаки явлений художественной культуры;
1.2.4	выбирать, анализировать, интерпретировать, обобщать и систематизировать информацию, представленную в произведениях искусства, в текстах, таблицах и схемах;
2	<i>Коммуникативные УУД</i>

2.2	воспринимать и формулировать суждения, выражать эмоции в соответствии с целями и условиями общения, развивая способность к эмпатии и опираясь на восприятие окружающих;
2.5	ответственно относиться к задачам, своей роли в достижении общего результата.
3	Регулятивные УУД
3.1	умения самоорганизации
3.1.3	уметь организовывать своё рабочее место для практической работы, сохраняя порядок в окружающем пространстве и бережно относясь к используемым материалам.
3.2	Самоконтроль
3.2.1	соотносить свои действия с планируемыми результатами, осуществлять контроль своей деятельности в процессе достижения результата;
3.3	Эмоциональный интеллект
3.3.1	способность управлять собственными эмоциями, стремиться к пониманию эмоций других;

Система оценки выполнения отдельных заданий и работы в целом.

«Неудовлетворительно» - менее 10 баллов (менее 50% правильно выполненных заданий).

«Удовлетворительно» - 10 -14 баллов (от 50 до 70% выполненных заданий).

«Хорошо» - 15-18 баллов (от 70 до 90 % выполненных заданий).

«Отлично» - 19-20 баллов (от 90 % выполненных заданий).

Максимальное количество баллов: 25.

Количество баллов	Отметка
21-25	5
16-20	4
11-15	3
0-10	2

Критерий оценивания задания № 20	Баллы
Согласованность, пропорциональность изображения	до 2 баллов
Владение техникой	до 1 балла
Общее впечатление от работы	до 1 балла
Аккуратность работы	до 1 балла

При оценивании итоговой работы следует обязательно отметить достигнутые учеником успехи, а также недостатки и пути их устранения.

Систему подсчета баллов и оценивания заданий, а также правила их выполнения необходимо обсудить с учащимися до выполнения контрольной работы.

Дополнительные материалы и оборудования, необходимые для проведения работы
Практическая работа выполняется на альбомном листе формата А4. Материал для выполнения работы: кисти, краски гуашь или акварель (на выбор), цветные карандаши или ручки

Фамилия, имя _____

Дата _____

3 вариант

1. Являлся несущей частью крыши, которая удерживала стропила.

- А) Конь В) Древо жизни
Б) Птица Г) Мать – сыра земля

2. В древней Руси: жилое помещение в верхней части дома или дом в виде башни.

- А) кремль Б) изба В) палаты Г) терем

3. Резная деревянная доска причелин (конька крыши и доска фронтона)

- А) причелина В) полотенце
Б) конь-охлупень Г) рубель

4. В какой половине русской избы находилась печь.

- А) женская половина В) красный угол
Б) мужская половина Г) полати

5. Как называется ковш в форме плывущей птицы-утицы?

- А) ковш-скопкарь В) ковш черпак
Б) ковш-конюх Г) ендова

6. Как называется сказочная птица с пышным хвостом, часто встречающаяся в узорах крестьянской вышивки, на свадебных полотенцах?

- А) Птица Пава В) Алконост
Б) Птица Сирий Г) Феникс

7. Узор, основанный на ритмичном повторении каких-либо рисунков, называется:

- А) декор В) ритм
Б) орнамент Г) силуэт

8. Как назывались мужские штаны.

- А) порты Б) понева В) лапти Г) рубаха

9. Эти глиняные игрушки имеют вытянутые, мягкие по очертаниям формы. Основные цвета росписи – малиново-красный, желтый и изумрудно-зеленый.

- А) Каргопольские Б) Дымковские В) Филимоновские

10. Неглазурованная керамика, которая имеет характерный красно-бурый или желтовато-коричневый цвет.

- А) фарфор Б) эмаль В) терракота

11. Название гжельского сосуда, имеющего круглое тулово с отверстием посередине.

- А) кувшин В) квасник
Б) кумган Г) чайник

12. Завершающий прием в городецкой росписи, который выполняется белой и черной красками.

- А) купавка Б) замалёвок В) букет Г) оживка

13. Основные цвета в хохломской росписи:

- А) желтый, красный, черный
Б) желтый, синий, красный
В) золотой, черный, красный

14. Название хохломского узора.

- А) травка Б) мальва В) букет Г) розан

15. Самый первый прием в Жостовской росписи.

- А) зарисовка В) набросок
Б) замалёвок Г) прорисовка

16. Мезенская роспись зародилась...

- А) в Подмоскowie В) на Русском севере
Б) в Поволжье Г) на Урале

17. Этот символ в древнеегипетском искусстве защищал от любой беды и символизировал воскрешение после смерти.

- А) Глаз-уаждет В) Скарабей
Б) Ладья вечности Г) Лотос

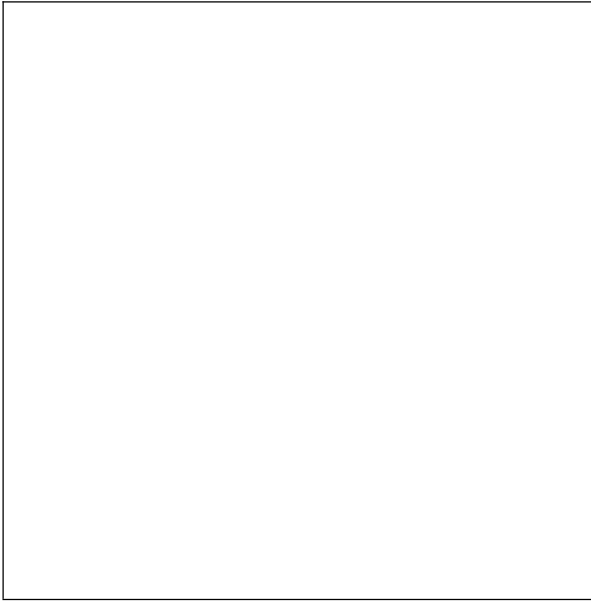
18. Модная одежда французских аристократов 17 в. в форме приталенного, длинного кафтана, чуть выше колен с широкими манжетами-обшлагами на рукавах и низкими карманами называется:

- А) камзол Б) жюстокор В) дублет Г) мантия

19. В какую эпоху появилось искусство Геральдики?

- А) Средневековье в) Древняя Греция
Б) Возрождение Г) 18-19 вв.

20. Нарисуйте символическое изображение земли



**Контрольно - измерительный материал
для проведения промежуточной аттестации
по предмету "Изобразительное искусство" 6 класс**

1. Назначение КИМ

Настоящий КИМ предназначен для проведения промежуточной аттестации по ИЗО в 6 классе с целью осуществления мониторинга уровня и качества подготовки обучающихся в соответствии с требованиями федеральных государственных образовательных стандартов и федеральных основных общеобразовательных программ.

Программа для образовательных учреждений -6класс «Изобразительное искусство» (автор: Неменский Б.М., М.: Просвещение, 2017 г.). Материал составлен в соответствии с требованиями Федерального государственного образовательного стандарта, учебного плана, примерной программы основного общего образования по изобразительному искусству, авторской программы Б.М. Неменского. и на основе учебно – методических комплектов: Б. М. Неменского. Изобразительное искусство. (ФГОС) 6 класс – Просвещение.

Цель: проверка и оценка способности обучающихся 6 классов применять знания, полученные в процессе изучения изобразительного искусства в основной школе для решения разнообразных задач учебного и практического характера.

Задачи:

- объективно установить фактический уровень освоения образовательной программы и достижения результатов освоения образовательной программы;
- соотнесение этого уровня с требованиями ФГОС;
- оценка динамики индивидуальных образовательных достижений, продвижения в достижении планируемых результатов освоения образовательной программы.

2. Структура КИМ

КИМ содержит 14 заданий, которые различаются по содержанию и проверяемым требованиям.

Задание 1 по 9 предполагает ответ в виде выбора парильного варианта ответа

Задания 11, 12, 13 предполагают развернутый ответ.

Задание 14 - практическая работа.

Условия и порядок выполнения работы.

На выполнение работы отводится 1 урок (40 минут). Тестирование проводится в первой половине дня, так как 6 класс занимается в первую смену

Система оценивания и рекомендации по оценке результатов. Проверка выполнения заданий проводится на основе специально разработанной системы критериев. В заданиях с выбором ответа из предложенных вариантов ученик должен выбрать только верный ответ. Если учащийся выбирает неверные ответы, то задание считается выполненным неверно. В заданиях со смысловой группировкой учащийся должен сгруппировать части по смыслу для образования верных высказываний. В заданиях на установление соответствий учащийся должен установить и записать верные соответствия между художественным произведением и тем, что в нем изображается. В заданиях с кратким ответом ученик должен записать требуемый краткий ответ. В заданиях творческого характера ученик должен нарисовать эскиз. Максимальное количество баллов за выполнение всей работы – 25.

Вопросы 1, 3, 4, 5 – 2 балла за полный правильный ответ; 1 балл за частично правильный ответ (50% и более правильно выбранных вариантов ответов); вопросы 2, 6, 7, 8, 9, 10 – 1 балл за правильный ответ;

Вопросы 11, 12, 13 –полный правильный ответ – 2 балла;

14 вопрос – от 0 до 5 балл

Кодификатор проверяемых элементов содержания и требований к уровню подготовки обучающихся

Код	Проверяемые элементы содержания
1	<ul style="list-style-type: none"> • понимать значение изобразительных искусств, в жизни человека и общества; • понимать, что изобразительное искусство существовало во все времена, иметь представления о многообразии образных языков искусства и особенностях видения мира в разные эпохи; • понимать взаимосвязь реальной действительности и ее художественного изображения в искусстве, ее претворение в художественный образ; • называть имена выдающихся художников и произведения искусства в жанрах портрета, пейзажа и натюрморта в мировом и отечественном искусстве; • понимать особенности творчества и значение в отечественной культуре великих русских художников-пейзажистов, мастеров портрета и натюрморта; • пользоваться красками (гуашь и акварель), несколькими графическими материалами (карандаш, тушь), обладать первичными навыками лепки, уметь использовать коллажные техники; • видеть конструктивную форму предмета, владеть первичными навыками плоского и объемного изображений предмета и группы предметов; знать общие правила построения головы человека; уметь пользоваться начальными правилами линейной и воздушной перспективы; • видеть и использовать в качестве средств выражения соотношения пропорций, характер освещения, цветовые отношения при изображении с натуры, по представлению и по памяти; • создавать творческие композиционные работы в разных материалах с натуры, по памяти и по воображению; • понимать роль и историю тематической картины в изобразительном искусстве и ее жанровых видах (бытовой и исторический жанр, мифологическая и библейская темы в искусстве); • понимать процесс работы художника над картиной, смысл каждого этапа этой работы, роль эскизов и этюдов; • творческий опыт в построении тематических композиций, предполагающий сбор художественно-познавательного материала, формирование авторской позиции по выбранной теме и поиски способа ее выражения.
2	
3	
4	
5	
6	
7	
8	
9	
10	
11	
12	

Перечень проверяемых требований к метапредметным результатам

	<i>Метапредметные результаты</i>
1	<i>Познавательные УУД</i>
1.1	пространственные представления и сенсорные способности
1.1.1	сравнивать предметные и пространственные объекты по заданным основаниям характеризовать форму предмета, конструкции;
1.1.2	выявлять положение предметной формы в пространстве; обобщать форму составной конструкции;
1.1.3	

1.1.4	анализировать структуру предмета, конструкции, пространства, зрительного образа;
1.1.5	структурировать предметно-пространственные явления;
1.1.6	сопоставлять пропорциональное соотношение частей внутри целого и предметов между собой;
1.2	базовые логические и исследовательские действия
1.2.1	выявлять и характеризовать существенные признаки явлений художественной культуры;
1.2.4	выбирать, анализировать, интерпретировать, обобщать и систематизировать информацию, представленную в произведениях искусства, в текстах, таблицах и схемах;
2	Коммуникативные УУД
2.2	воспринимать и формулировать суждения, выражать эмоции в соответствии с целями и условиями общения, развивая способность к эмпатии и опираясь на восприятие окружающих;
2.5	ответственно относиться к задачам, своей роли в достижении общего результата.
3	Регулятивные УУД
3.1	умения самоорганизации
3.1.3	уметь организовывать своё рабочее место для практической работы, сохраняя порядок в окружающем пространстве и бережно относясь к используемым материалам.
3.2	Самоконтроль
3.2.1	соотносить свои действия с планируемыми результатами, осуществлять контроль своей деятельности в процессе достижения результата;
3.3	Эмоциональный интеллект
3.3.1	способность управлять собственными эмоциями, стремиться к пониманию эмоций других;

Критерий	Баллы
Согласованность, пропорциональность изображения	до 2 баллов
Владение техникой	до 1 балла
Общее впечатление от работы	до 1 балла
Аккуратность работы	до 1 балла

Максимальное количество баллов: 25.

Оценка «5» - 21-25 баллов;

Оценка «4» - 16-20 баллов;

Оценка «3» - 11-15 баллов;

Оценка «2» - 10 баллов.

При оценивании итоговой работы следует обязательно отметить достигнутые учеником успехи, а также недостатки и пути их устранения.

Систему подсчета баллов и оценивания заданий, а также правила их выполнения необходимо обсудить с учащимися до выполнения контрольной работы.

Дополнительные материалы и оборудования, необходимые для проведения работы
Практическая работа выполняется на альбомном листе формата А4. Материал для выполнения работы: кисти, краски гуашь или акварель (на выбор), цветные карандаши или ручки

Демонстрационный вариант КИМ
для проведения промежуточной аттестации по ИЗО в 6 классе

Фамилия, имя _____

Дата _____

3 вариант

Внимательно прочитайте вопросы и найдите верные ответы (их может быть несколько)

1. К видам изобразительного искусства относятся:

а) графика, б) музыка, в) живопись, г) архитектура, д) театр, е) скульптура, ж) ДПИ.

2. Вид изобразительного искусства, основным выразительным средством которого является цвет:

а) графика; б) живопись, в) скульптура, г) ДПИ.

3. Что из перечисленного относится к графическим материалам?

а) акварель, б) сангина, в) графитный карандаш, г) масло, д) соус.

4. Какие цвета из перечисленных являются составными?

а) фиолетовый, б) красный, в) зеленый, г) желтый, д) розовый.

5. Соедините пары контрастных цветов:

Красный Фиолетовый

Синий Зеленый

Желтый Оранжевый

6. Передача объема предметов на плоскости выполняется с помощью:

а) штриховки, б) передачи светотени, в) колорита.

7. Натюрморт – это ...

а) вид изобразительного искусства;

б) предметы;

в) жанр изобразительного искусства, посвящённый изображению предметов.

8. Жанр, в котором главный герой – природа:

а) натюрморт, б) пейзаж, в) портрет;

9. Вид портрета, передающий портретные черты и характерные особенности человека в юмористической форме:

а)шарж, б)парадный, в)камерный, г)погрудный;

10. События повседневной жизни людей отражают произведения

а)исторического жанра, б)батального жанра, в)бытового жанра;

11. Назовите любой цвет и расскажите, какое настроение он вызывает у вас, о чем напоминает, где встречается в природе

12. Какие вы знаете теплые и холодные цвета? Какие настроения они у вас вызывают?

13. Что такое портрет? Какие виды портретов вы знаете?

14. Изобразите портрет (мужской или женский образ)

Материал – простой карандаш

Формат – альбомный лист

Контрольно-измерительный материал
для проведения промежуточной аттестации по ИЗО в 7 классе

Назначение КИМ

Контрольные измерительные материалы позволяют установить уровень освоения учениками Федерального государственного стандарта основного общего образования по изобразительному искусству за 7 класс («Дизайн и архитектура в жизни человека»).

Цель: проверка и оценка способности обучающихся 7 классов применять знания, полученные в процессе изучения изобразительного искусства в основной школе для решения разнообразных задач учебного и практического характера.

Задачи:

- объективно установить фактический уровень освоения образовательной программы и достижения результатов освоения образовательной программы;
- соотнесение этого уровня с требованиями ФГОС;
- оценка динамики индивидуальных образовательных достижений, продвижения в достижении планируемых результатов освоения образовательной программы.

Структура и содержание работы КИМ

Распределение заданий КИМ по содержанию, видам умений и способам деятельности.

В контрольную работу включены 16 вопросов по изобразительной деятельности за курс 7 класса «Изобразительное искусство в жизни человека». Каждый вариант КИМ состоит из трёх частей и включает 16 задание, различающихся формой и уровнем сложности:

части 1 и 2 – задания с кратким ответом.

часть 3 – задания повышенного уровня требующего осмысленного чтения и ответа на поставленные вопросы.

Условия и порядок выполнения работы. На выполнение работы отводится 1 урок (40 минут).

Тестирование проводится в первой половине дня, так как 7 класс занимается в первую смену

**Кодификатор проверяемых элементов содержания и требований к уровню
подготовки обучающихся**

Код	Элементы содержания
1	понятия жанров изобразительного искусства, уметь анализировать, классифицировать живопись
2	различать жанры изобразительного искусства Уметь соотносить изображения и понятия;
3	основ цветоведения, понятия основных и составных цветов, умения определять основные и составные цвета;
4	различать виды и жанры изобразительного искусства; соотносить изображения и понятия
5	основ цветоведения, определять тёплый и холодный колорит; анализировать изображения; знаний видов изобразительного искусства, анализировать, соотносить понятия с художественными материалами.

6	основы цветоведения; определять хроматические и ахроматические цвета
7	основ цветоведения, определять теплую и холодную цветовую гамму; знаний и умений работать по алгоритму;
8	основ композиции, анализировать , умение определять симметричные и ассиметричные композиции; выявить уровень знания основ цветоведения, понятие контрастных цветовых пар, умения определять контрастные цвета основы композиции, анализировать статичные и динамичные композиции .
9	анализировать композиции и изображения, классифицировать, а также метапредметных умений, анализировать композиции уравновешенная
10	основ печатной графики, соотносить изображения и понятия, смешивать цвета.
11 12	основных структурных элементов книги; анализировать вид композиции и понятия, соотнести репродукцию с ее названием и автором,
13 14	основных структурных элементов книги; развиваемых средствами предмета изобразительное искусство (сравнивать, анализировать, работать по алгоритму).
15	знаний жанра пейзажа, уровень знаний видов пейзажа, умений анализировать изображения на картине в жанре пейзажа;
16	уделяется внимание предметных умений (сопоставлять, сравнивать изображения и понятия), определить по описанию автора художника.

Перечень проверяемых требований к метапредметным результатам

	<i>Метапредметные результаты</i>
	<i>Познавательные УУД</i>
1.1- 1.12	пространственные представления и сенсорные способности сравнивать предметные и пространственные объекты по заданным основаниям характеризовать форму предмета, конструкции; выявлять положение предметной формы в пространстве; обобщать форму составной конструкции; анализировать структуру предмета, конструкции, пространства, зрительного образа; структурировать предметно-пространственные явления; сопоставлять пропорциональное соотношение частей внутри целого и предметов между собой;

2.13- 2.15	базовые логические и исследовательские действия выявлять и характеризовать существенные признаки явлений художественной культуры; выбирать, анализировать, интерпретировать, обобщать и систематизировать информацию, представленную в произведениях искусства, в текстах, таблицах и схемах;
Коммуникативные УУД	
3.16	-воспринимать и формулировать суждения, выражать эмоции в соответствии с целями и условиями общения, развивая способность к эмпатии и опираясь на восприятие окружающих; -ответственно относиться к задачам, своей роли в достижении общего результата.
3	Регулятивные УУД
1.1- 3.16	-умения самоорганизации, понимание смысла деятельности художника. -вечные темы и великие исторические события в искусстве.
2.10	- организовывать своё рабочее место для практической работы, сохраняя порядок в окружающем пространстве и бережно относясь к используемым материалам.
2.11 2.12 3.13	-самоконтроль, понимание смысла деятельности художника. -конструктивное искусство: архитектура и дизайн; -соотносить свои действия с планируемыми результатами, осуществлять контроль своей деятельности в процессе достижения результата;
3.14-15	-эмоциональный интеллект; -конструктивное искусство: архитектура и дизайн.
3.16	-способность управлять собственными эмоциями, стремиться к пониманию эмоций других; искусство полиграфии.

Распределение заданий по уровням сложности.

Распределение заданий по уровням сложности и типам заданий представлено в таблице:

Номер задания	Тип задания
Задания 1 – 10	Задания с выбором одного правильного ответа
Задания 11, 12	Задания на соответствие позиций
Задание 13	Теоретические вопросы с кратким ответом
Задание 14, 15	Теоретические вопросы с кратким ответом
Задание 16	Работа с текстом документа

Критерии оценивания отдельных заданий и работы в целом.

Задания в контрольной работе оцениваются в зависимости от сложности задания разным количеством баллов.

Каждое правильно выполненное задание **части 1** (базовый уровень) оценивается 1 баллом (задания 1 – 10), 3 балла (задания 11 – 12); за верное выполнение всех заданий части 1 учащийся может получить максимально 16 баллов. Задание считается выполненным верно, если ученик выбрал (отметил) номер правильного ответа. Задание считается невыполненным в следующих случаях: а) указан номер неправильного ответа; б) указаны номера двух или более ответов, даже если среди них указан и номер правильного ответа; в) номер ответа не указан.

Каждый правильный элемент ответа на вопрос **части 2** (повышенный уровень) оценивается в 2 балла (задания 13, 14), 3 баллами – задание 15; за верное выполнение всех заданий части 2 учащийся может получить максимально 7 баллов.

Каждый правильный элемент ответа на вопрос **части 3** (высокий уровень) оценивается по 1 баллу; учащийся может получить максимально 4 балла.

Максимальное количество баллов, которое может получить учащийся за выполнение всей работы, – 27.

Перевод баллов в отметки представлен в таблице:

Количество баллов	% выполненной работы	Отметка
1.13-10, 2.7-5, 3.4-3	90 – 100%	Отметка «5»
1. 9-8, 2. 4, 3.2	70 – 89%	Отметка «4»
1.7-6, 2.3, 3.1	51 – 69%	Отметка «3»
1.5-3, 2.2, 3.0	≤ 50%	Отметка «2»

Демонстративный контрольно-измерительный материал
для проведения промежуточной аттестации по ИЗО в 7 классе

Фамилия, имя _____ Дата _____

3 вариант

Задания с выбором одного правильного ответа. Ответы занесите в таблицу.

1. С чего необходимо начинать работу над тематической картиной?
а) рисунка; б) эскиза; в) наброска
2. К какому виду искусства относится фреска, витраж, мозаика ?
А) Декоративно-прикладное искусство; Б) Станковая живопись; В) Монументальная живопись.
3. Жанр изобразительного искусства, определяемый кругом тем и сюжетов из повседневной жизни
а) исторический; б) батальный; в) бытовой
4. В каком итальянском городе находится картинная галерея «Уффиции»?
А) В Риме; Б) Во Флоренции; В) В Венеции.
5. Назовите автора произведения, значение которого для русской живописи определяется общеизвестными словами поэта: «И стал «Последний день Помпеи» для русской кисти первый день».
А) А.Г. Венецианов; Б) К.П.Брюллов; В) А.К. Саврасов.
6. Художник, изображающий море.
а) маринист; б) анималист; в) баталист
7. Какая это цветовая гамма? Коричневый-бардовый-малиновый.
А) Ахроматическая; Б) Теплая гамма; В) Холодная гамма.

8. Как называются буквы, объединенные одним стилем графического начертания?
А) Текст; Б) Алфавит; В) Шрифт.
9. Изображение, сопровождающее и образно поясняющее текст
а) репродукция; б) иллюстрация; в) миниатюра
10. В России Иван Федоров напечатал первую книгу «Апостол». Назовите год.
А) 1654г.; Б) 1564г.; В) 1546г.

ОТВЕТЫ:

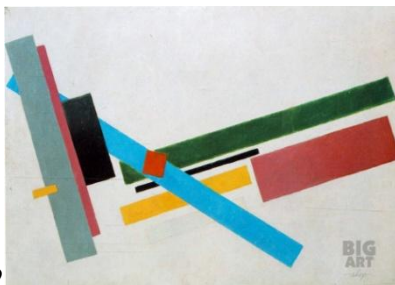
1	2	3	4	5	6	7	8	9	10

Задания на соответствие. Ответы занесите в таблицу.

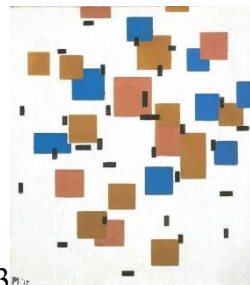
11. Соотнеси репродукцию с ее названием и автором



1.



2



3

- А- К. Малевич «Бассейн»
Б- П. Модриан «Композиция с цветами А»
В- В. Кандинский «Композиция №8»

А	Б	В

12. Соотнеси произведения бытового жанра с их авторами.

А – В. Суриков	1. «Атака казаков 1914. Восточная Пруссия»
Б – К.Брюллов	2. «Утро стрелецкой казни»
В – А.А.Аверьяов	3. «Последний день Помпеи»

А	Б	В

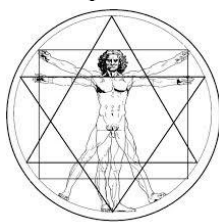
Задания с кратким ответом.

13. Назовите имя художника.

Великий мастер русской исторической живописи (1848-1916), в своих произведениях изображал события из русской истории, в которых сталкиваются грандиозные силы и проявляется народная мощь. За первой его исторической картиной «Утро стрелецкой казни» последовал целый ряд блестящих произведений.

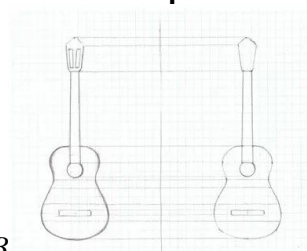
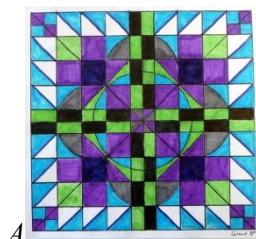
ОТВЕТ: _____

14. Универсальный принцип гармонии и красоты в пропорциях – это...



ОТВЕТ: _____

15. Какое понятие лишнее, объясните свой выбор:



ОТВЕТ: _____

Задание с развёрнутым ответом.

16. Прочитайте текст и ответьте на вопросы.

Все пространственные искусства расширяют наше понимание и видение прекрасного. Но изобразительные искусства больше направлены на формирование внутреннего мира человека, его духовных ценностей и идеалов. А архитектура и дизайн нацелены на освоение внешнего мира, формирование и преобразование окружающей среды в соответствии с этими идеалами.

- 1) Какие выразительные средства связывают изобразительные и конструктивные искусства?
- 2) Как прежде всего выражаются мысли художника в живописи и графике?
- 3) Благодаря чему возникает образ в архитектуре и дизайне?
- 4) Что рождает у человека чувство красоты?

OTBET: